

2519075




MALOSSI

CARATTERISTICHE TECNICHE:

- Coppia Carter, materiale pressofuso in lega di alluminio silicio ad alta resistenza meccanica
- Trattamento superficiale di verniciatura nera texturizzata ad alta resistenza
- Carter completi di viti di chiusura e di fissaggio, rasamenti, astucci a rulli e perni per leva e ceppo freno
- Completamente riprogettato con struttura rinforzata con aggiunta di nervature per resistere alle maggiori sollecitazioni
- Sfiato olio con labirinto interno e raccordo esterno
- Accoppiamento carter garantita da 5 viti di fissaggio e 2 boccole
- Viti fissaggio mozzo veicolo M10 x 16
- Cuscinetto interno asse ruota 15 x 21 x 12
- Cuscinetto uscita asse ruota 20 x 26 x 12
- Cuscinetto interno albero frizione 9 x 13 x 12
- Cuscinetto uscita albero frizione 13 x 19 x 12
- 4 cuscinetti rinvio ingranaggi 9 x 13 x 12
- Paraoli FKM
- Vite a testa bombata con rondella di tenuta in bronzo per livello/

riempimento olio

Istruzioni di montaggio

Per il corretto montaggio, seguire la sequenza di montaggio indicata in **Fig. 1**.

Operazioni preliminari

Lavare con apposito detergente e soffiare con aria compressa i componenti accertandosi, in modo particolare, che tutti i condotti siano perfettamente puliti da eventuali corpi estranei.

ATTENZIONE: il gearbox non permette il funzionamento in modalità “bicicletta” del veicolo.

Montaggio tubetto sfiato olio

- Montare il tubetto sfiato olio nella sede orientato come indicato in **Fig. 2**, prestando attenzione a non ammaccare o rovinare il piano di chiusura del carter.

Montaggio cuscinetti ingranaggi

Attenzione: nel kit è inserito un cuscinetto uscita albero frizione 9x13x12 fornito non assemblato sul coperchio, da utilizzare in caso di abbinamento a componenti con misure originali; qualora si debba montare l'Over range Malossi si dovrà utilizzare lo specifico cuscinetto con relativo paraolio.

- Scaldare la zona delle sedi cuscinetto del carter motore con un phon ad aria calda ad una temperatura di 130° - 140°.
- Inserire a mano il nuovo cuscinetto ed assicurarsi che sia posizionato

a battuta.

- Raffreddare i carter con aria fredda.

Inserimento ingranaggi

Scelta la tipologia, montare ingranaggi e relativi rasamenti.

Si consiglia di chiudere preventivamente la scatola gearbox per un montaggio di test, senza utilizzare la pasta sigillante e i relativi paraoli, per poter valutare la corretta rotazione degli ingranaggi stessi.

Se la rotazione avviene correttamente, si può procedere con il montaggio definitivo:

- inserire i paraoli fino a battuta col filo superiore del carter, come indicato in **Fig. 3 - 4**
- Inserire gli ingranaggi e i relativi rasamenti.
- Applicare sul coperchio uno strato sottile ed uniforme di pasta per guarnizione tipo Loctite blu silicone 5926 art. 4319441B, come indicato in **Fig. 5**.
- Inserire le relative boccole di centraggio.
- Procedere alla chiusura del gearbox utilizzando le 5 viti M6.

- Dopo aver inserito il gearbox all'interno della ruota, inserirlo nel forcellone posteriore del veicolo.
- **NOTA BENE:** utilizzare esclusivamente le 2 viti M10x16 fornite per il serraggio del gearbox sul forcellone, pena il collasso del gearbox stesso!
- Riempire il gearbox dalla vite di carico/livello con olio Gear Oil Sport art. 7613469B o Gear Oil Racing art. 7613471B.
- Una volta controllato il livello, utilizzare la vite con relativa rondella per chiudere il tutto.

ATTENZIONE: Piaggio Ciao / Ciao PX 50 2T

Per il corretto montaggio è indispensabile appiattire il profilo curvo del telaio per circa 15 mm utilizzando una pinza, come da **Fig. 6**, onde evitare interferenze tra il gearbox e il telaio stesso.

Dati di montaggio

Q.tà olio: 60 cc

Coppia di serraggio viti M6 chiusura coperchio: 12 Nm (1.2 kgm)

Coppia di serraggio viti M10 fissaggio gearbox: 35-38 Nm (3.5-3.8 kgm)

TECHNICAL FEATURES:

- Pair of crankcases, die-cast aluminum silicon alloy material with high mechanical resistance
- High resistance textured black paint surface treatment
- Crankcases complete with closing and fixing screws, shims, roller cases and pins for lever and brake shoe
- Completely redesigned with reinforced structure with added ribs to withstand greater stresses
- Oil breather with internal labyrinth and external fitting
- Casing coupling guaranteed by 5 fixing screws and 2 bushes
- M10 x 16 vehicle hub fixing screws
- Internal wheel axle bearing 15 x 21 x 12
- Wheel axle output bearing 20 x 26 x 12
- Clutch shaft internal bearing 9 x 13 x 12
- Clutch shaft output bearing 13 x 19 x 12
- 4 gear transmission bearings 9 x 13 x 12
- FKM oil seals
- Pan head screw with bronze sealing washer for oil level/fill

Assembly instructions

For the correct assembly, follow the sequence shown in **Fig. 1**.

Preliminary operations

Wash with a suitable detergent and blow the components with compressed air, making sure that all ports are perfectly clean of any foreign bodies.

WARNING: The gearbox does not allow the vehicle to operate in “bicycle” mode.

Oil breather tube assembly

- Insert the oil breather tube into its housing, orientated as shown in **Fig. 2**, taking care not to dent or damage the crankcase sealing surface.

Gear bearings assembly

Attention: the kit includes a clutch shaft output bearing 9x13x12 supplied unassembled on the cover, to be used in case of conjunction with components with original dimensions; if Malossi Over range is fitted, the specific bearing and oil seal must be used.

- Heat the area of the crankcase bearing seats with a hot air dryer to a temperature of 130° - 140°.
- Insert the new bearing by hand and make sure it is seated correctly.
- Cool the crankcase with cold air.

Gears assembly

Once the type has been selected, fit the gears and their washers.

It is advisable to close the gearbox beforehand for a test fitting, without using sealing paste and the relevant washers, in order to assess the correct rotation of the gears.

If the rotation is correct, you can proceed with the final assembly:

- Insert the oil seals up to the upper edge of the housing, as shown in **Fig. 3 - 4**.
- Insert the gears and their washers.
- Apply a thin and even layer of paste

for gaskets, such as Loctite blue silicone 5926 art. 4319441B, to the cover, as shown in **Fig. 5**.

- Insert the relevant centring bushes.
- Proceed to close the gearbox using the 5 M6 screws.
- After fitting the gearbox inside the wheel, insert it in the rear swingarm of the vehicle.
- **NOTE: only use the 2 M10x16 screws supplied to tighten the gearbox on the swingarm, otherwise the gearbox will collapse!**
- Fill the gearbox from the filler/level screw with Gear Oil Sport art. 7613469B or Gear Oil Racing art.

7613471B.

- Once the level has been checked, use the screw and its washer to close the gearbox.

ATTENTION: Piaggio Ciao / Ciao PX 50 2T

For correct assembly, it is essential to flatten the curved profile of the frame by approximately 15 mm using pliers, as shown in **Fig. 6**, in order to avoid interference between the gearbox and the frame itself.

Assembly data

Tightening torque 12 Nm (1.2 kgm)
M6 screws to
close the cover:

Tightening torque M10 gearbox fixing screws:	35-38 Nm (3.5-3.8 kgm)
--	---------------------------

Oil Qty: 60 cc

Fig. 1

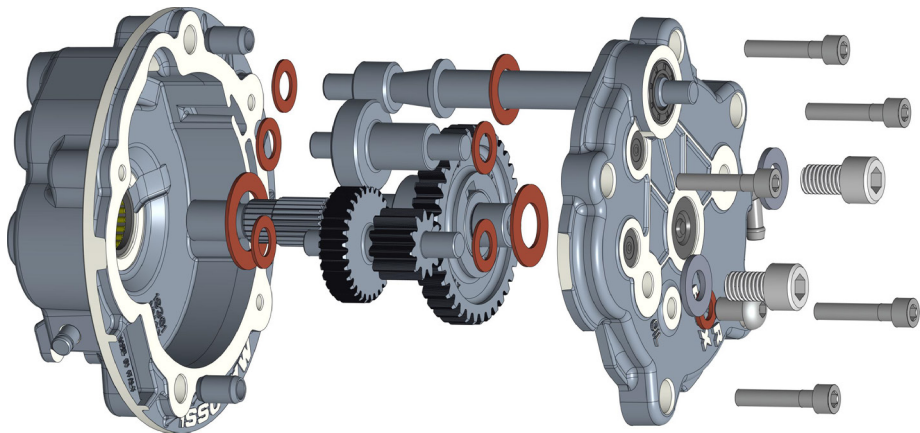


Fig. 2

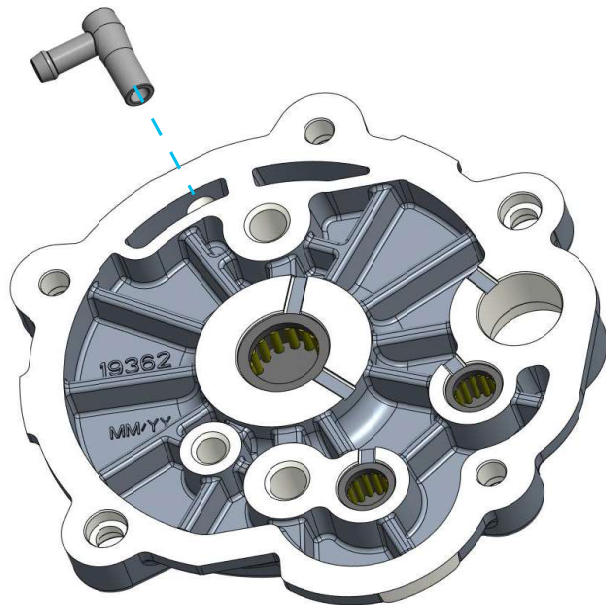


Fig. 3

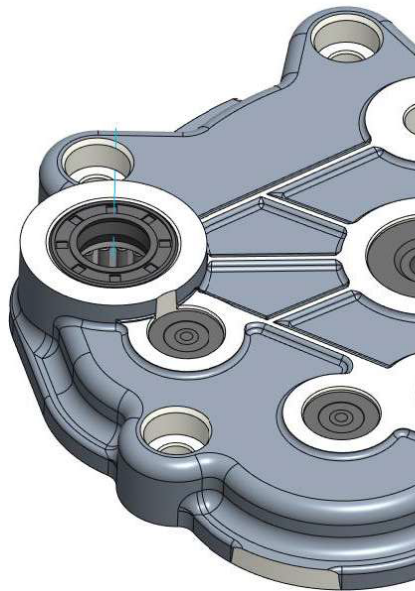
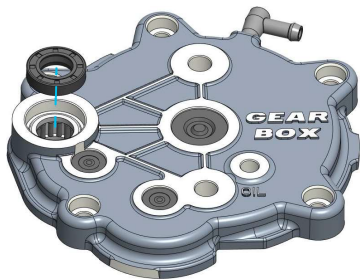


Fig. 4

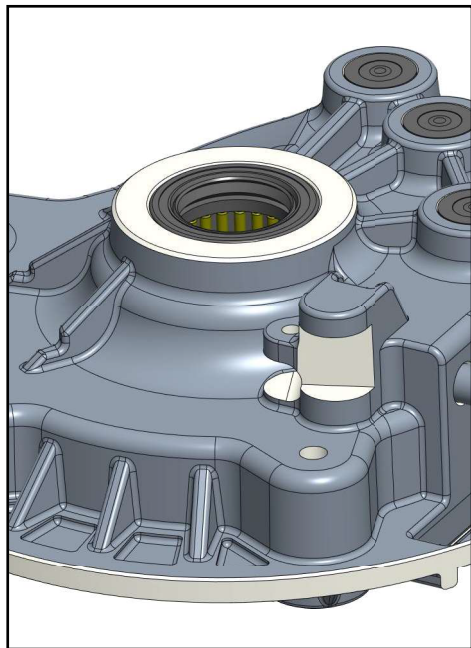


Fig. 5

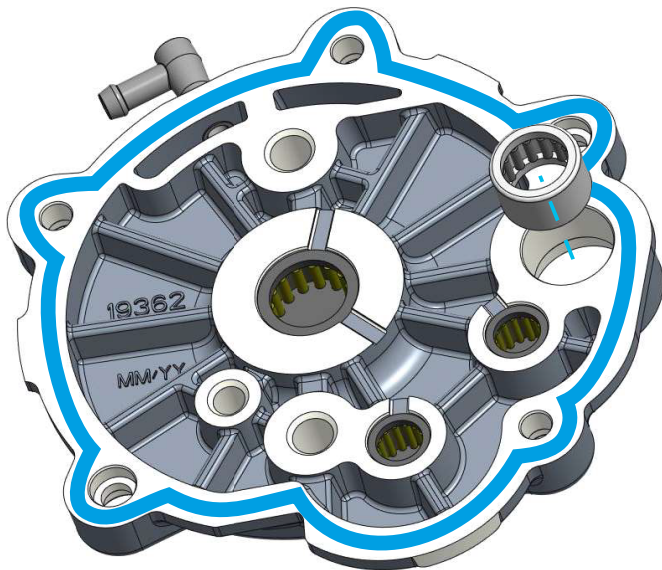
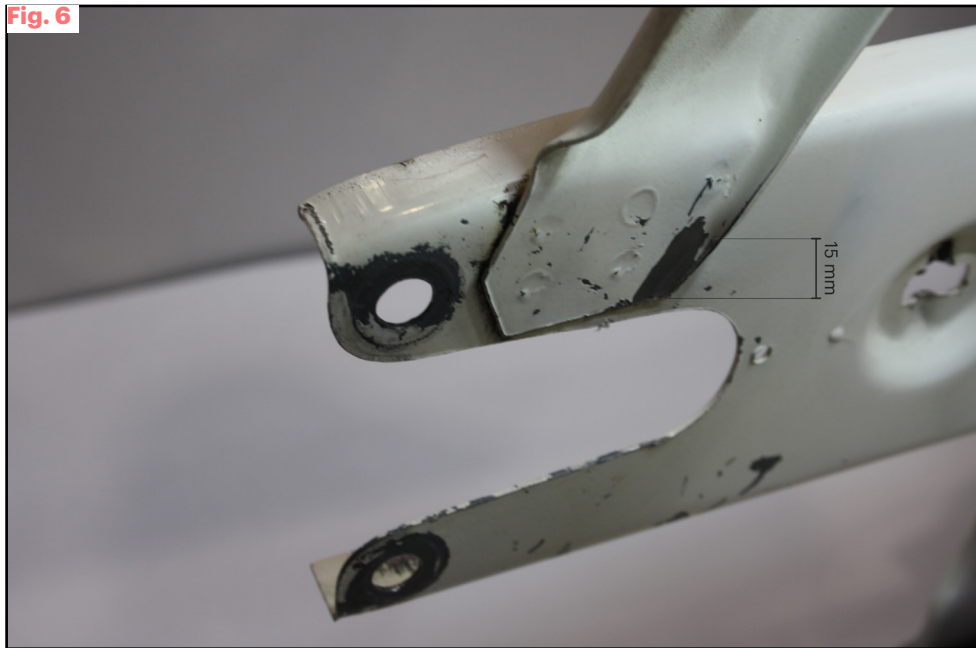


Fig. 6



06/2023 - 7319075

GEARBOX

Ingranaggi
Gears

 **MADE IN ITALY**

**Our Gears
Univers**



malossi.com